

ZESTAWIENIE POWIERZCHNI PARTER		
Nr.	Nazwa pomieszczenia	Pow. użytkowa [m ²]
0.1	Wiatrolap	3.53
0.2	Spizarnia	1.49
0.3	Kuchnia	7.94
0.4	Salon	32.24
0.5	WC	1.92
0.6	Pomieszczenie techniczne	9.58
0.7	Garaż	32.57
0.8	Pomieszczenie gospodarcze	20.14
suma:		109.41

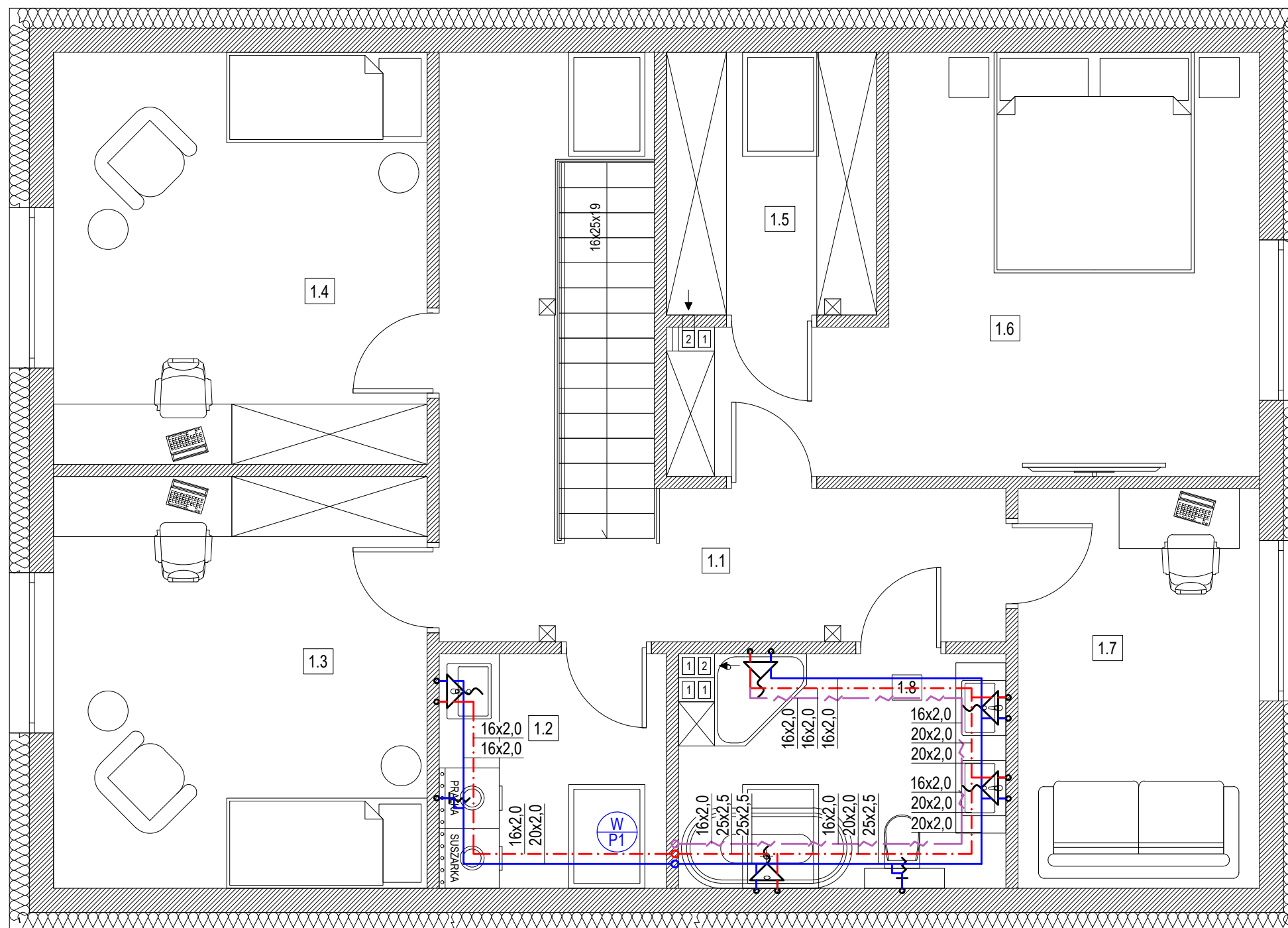
- LEGENDA:**
- instalacja c.w.u.
 - instalacja cyrkulacji c.w.u.
 - instalacja wody zimnej
 - - - instalacja wody ogrodowej
 - oznaczenie pionu instalacji wody użytkowej
 - 20x2,0 typoszereg rur typu PERT
 - 25x2,5 20-średnica zewnętrzna
 - 20x2,0 2,0-grubość ścianki
 - zestaw wodomierzowy
 - rura osłonowa
 - podejście pod baterię czepalną, zakończone podumywalkowymi zaworami odcinającymi
 - podejście pod punkt czepalny, zakończone podumywalkowym zaworem odcinającym

- UWAGI:**
- Instalacje wodociągowe wykonać zgodnie z niniejszą dokumentacją.
 - Przed przystąpieniem do robót montażowych zweryfikować rozkład i liczbę przyrządów sanitarnych z aktualnymi podkładami architektonicznymi.
 - Wymiary, otwory i rzędne należy sprawdzić na budowie, a w przypadku wystąpieniu różnic, projektowane instalacje należy dostosować do stanu istniejącego, równocześnie koordynując zmiany z projektem.
 - W przypadku wystąpienia kolizji z konstrukcją budynku lub innymi instalacjami, należy rozwiązywać je bezpośrednio na budowie w porozumieniu z projektantami odpowiednich branż.
 - Rysunki należy rozpatrywać łącznie z opisem technicznym.
 - Wszystkie przewody należy zaizolować termicznie zgodnie z obowiązującymi przepisami.
 - Przewody mocować zgodnie z zaleceniami producenta.
 - Wszystkie zmiany oraz wątpliwości należy konsultować z projektantem.
 - Przewody wody ciepłej oraz cyrkulacyjne prowadzić w taki sposób, aby zapewnić kompensację wydłużeń termicznych.
 - Wejście przewodu wodociągowego do budynku należy wykonać pod fundamentem w rurze osłonowej.
 - Projekt został sporządzony zgodnie z wytycznymi Inwestora dotyczących zastosowanych technologii aktualnych podczas sporządzania projektu.
 - Projekt objęty jest prawami autorskimi - kopiowanie oraz powielanie materiałów bez zgody projektanta jest zabronione.

Przyłącze wodociągowe PE HD 40 według odrębnego opracowania. Wprowadzić do budynku pod fundamentem.



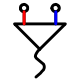
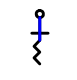
Izolacja przewodów wodociągowych		
Lp.	Rodzaj przewodu lub komponentu	Minimalna grubość izolacji cieplnej
1	Średnica wewnętrzna do 22mm	20mm
2	Średnica wewnętrzna od 22mm do 35mm	30mm
3	Średnica wewnętrzna od 35mm do 100mm	równa średnicy wewnętrznej przewodu
4	Średnica wewnętrzna ponad 100mm	100mm

Rura osłonowa PVC Ø110



ZESTAWIENIE POWIERZCHNI PODDASZE		
Nr.	Nazwa pomieszczenia	Pow. użytkowa [m ²]
1.1	Korytarz	13.44
1.2	Pralnia	4.24
1.3	Sypialnia	13.57
1.4	Sypialnia	13.57
1.5	Garderoba	4.51
1.6	Sypialnia	17.10
1.7	Gabinet	8.48
1.8	Łazienka	5.94
suma:		80.85

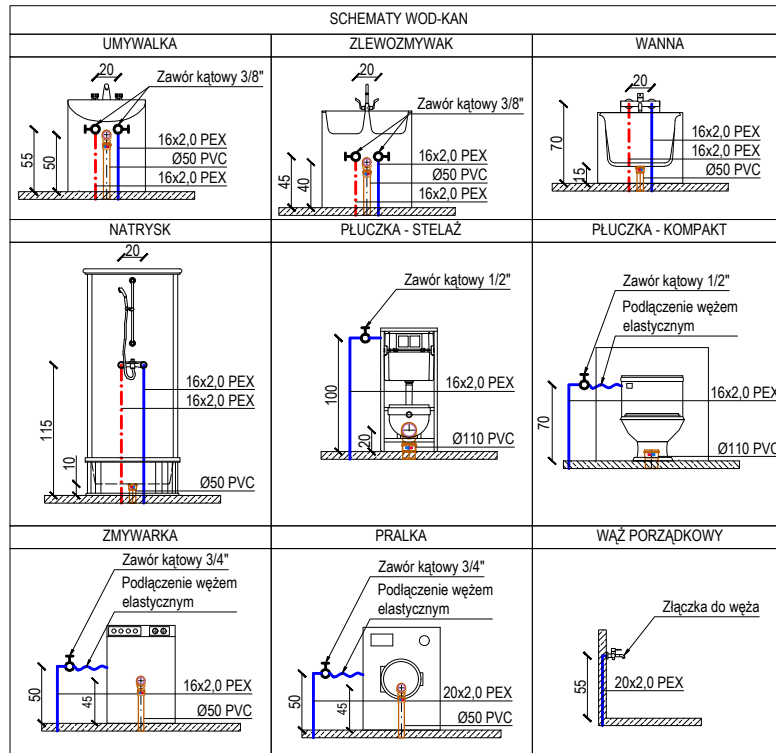
LEGENDA:

- - - instalacja c.w.u.
- - - instalacja cyrkulacji c.w.u.
- instalacja wody zimnej
-  oznaczenie pionu instalacji wody użytkowej
- 20x2,0
25x2,5 typoszereg rur typu PERT
20-średnica zewnętrzna
2,0-grubość ścianki
-  rura osłonowa
-  podejście pod baterię czepalną,
zakończone podumywalkowymi
zaworami odcinającymi
-  podejście pod punkt czepalny,
zakończony podumywalkowym
zaworem odcinającym

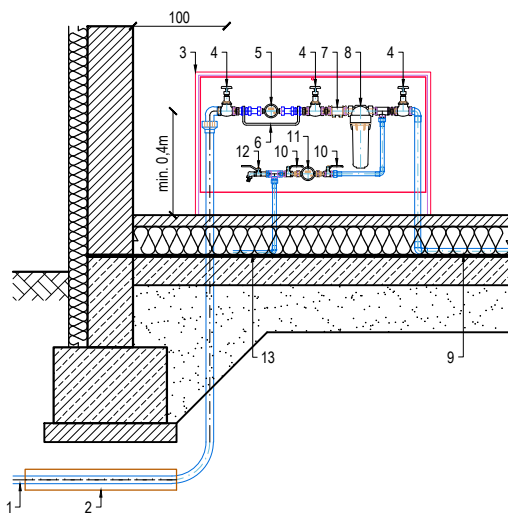
UWAGI:

1. Instalacje wodociągowe wykonać zgodnie z niniejszą dokumentacją.
2. Przed przystąpieniem do robót montażowych zweryfikować rozkład i liczbę przyborów sanitarnych z aktualnymi podkładami architektonicznymi.
3. Wymiary, otwory i rzędne należy sprawdzić na budowie, a w przypadku wystąpieniu różnic, projektowane instalacje należy dostosować do stanu istniejącego, równocześnie koordynując zmiany z projektem.
4. W przypadku wystąpienia kolizji z konstrukcją budynku lub innymi instalacjami, należy rozwiązywać je bezpośrednio na budowie w porozumieniu z projektantami odpowiednich branż.
5. Rysunki należy rozpatrywać łącznie z opisem technicznym.
6. Wszystkie przewody należy zaizolować termicznie zgodnie z obowiązującymi przepisami.
7. Przewody mocować zgodnie z zaleceniami producenta.
8. Wszystkie zmiany oraz wątpliwości należy konsultować z projektantem.
9. Przewody wody ciepłej oraz cyrkulacyjne prowadzić w taki sposób, aby zapewnić kompensację wydłużeń termicznych.
10. Wejście przewodu wodociągowego do budynku należy wykonać pod fundamentem w rurze osłonowej.
11. Projekt został sporządzony zgodnie z wytycznymi Inwestora dotyczących zastosowanych technologii aktualnych podczas sporządzania projektu.
12. Projekt objęty jest prawami autorskimi - kopiowanie oraz powielanie materiałów bez zgody projektanta jest zabronione.

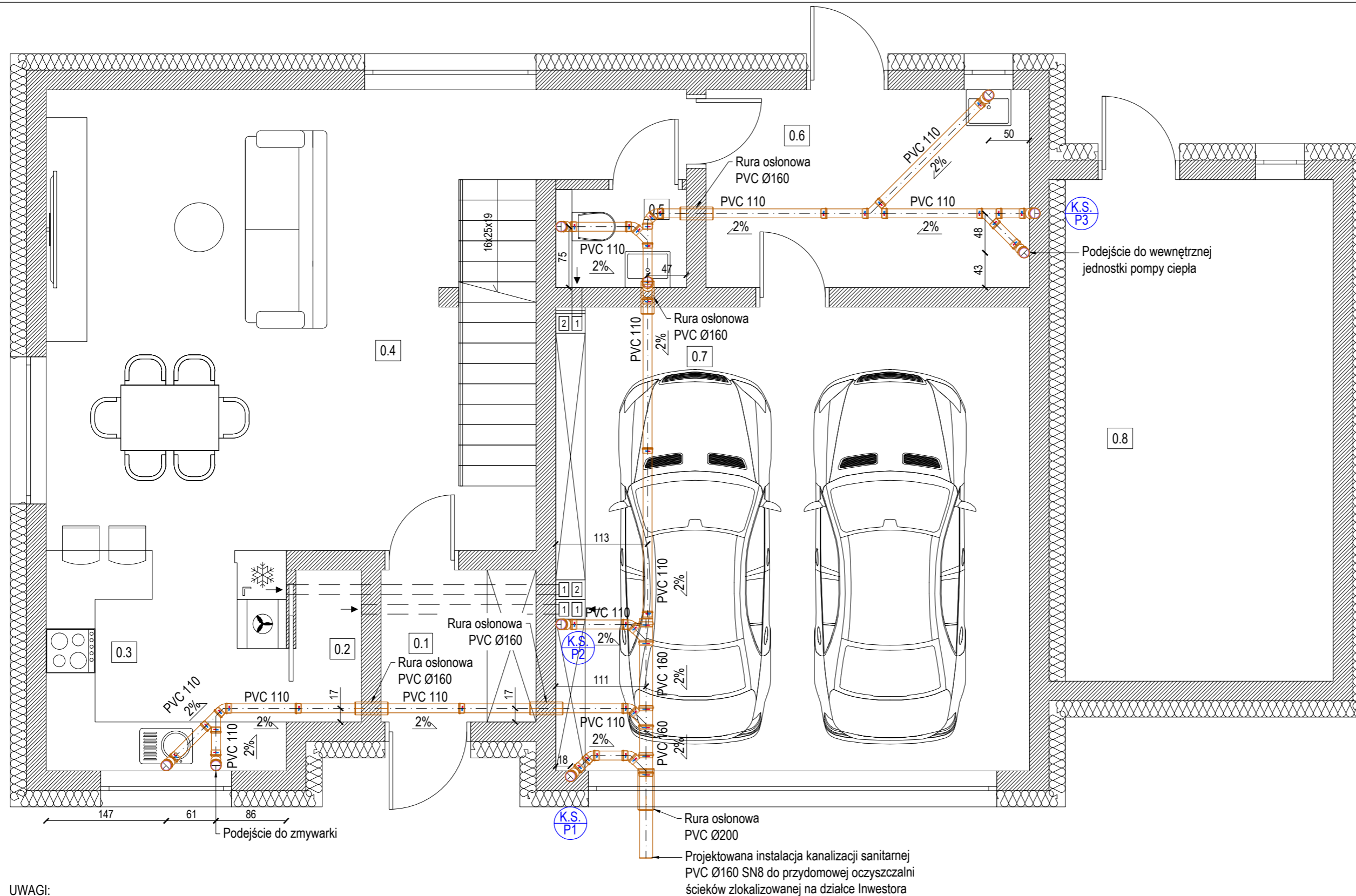
Izolacja przewodów wodociągowych		
Lp.	Rodzaj przewodu lub komponentu	Minimalna grubość izolacji cieplnej
1	Średnica wewnętrzna do 22mm	20mm
2	Średnica wewnętrzna od 22mm do 35mm	30mm
3	Średnica wewnętrzna od 35mm do 100mm	równa średnicy wewnętrznej przewodu
4	Średnica wewnętrzna ponad 100mm	100mm



SCHEMAT ZESTAWU WODOMIERZOWEGO



Zestawienie armatury wodociągowej		
Lp.	Element	Wymiary
1	Przyłącze wodociągowe PEHD	Ø40
2	Rura osłonowa PVC	Ø110
3	Skrzynka podtynkowa	-
4	Zawór odcinający	DN25
5	Wodomierz główny	DN20
6	Konsola wodomierza	DN25
7	Zawór antyskażeniowy typu EA	DN25
8	Filtr sznurkowy	DN25
9	Instalacja zimnej wody użytkowej	Ø40
10	Zawór odcinający	DN20
11	Wodomierz wody ogrodowej	DN15
12	Zawór czerpalny	DN15
13	Instalacja wody ogrodowej	Ø20



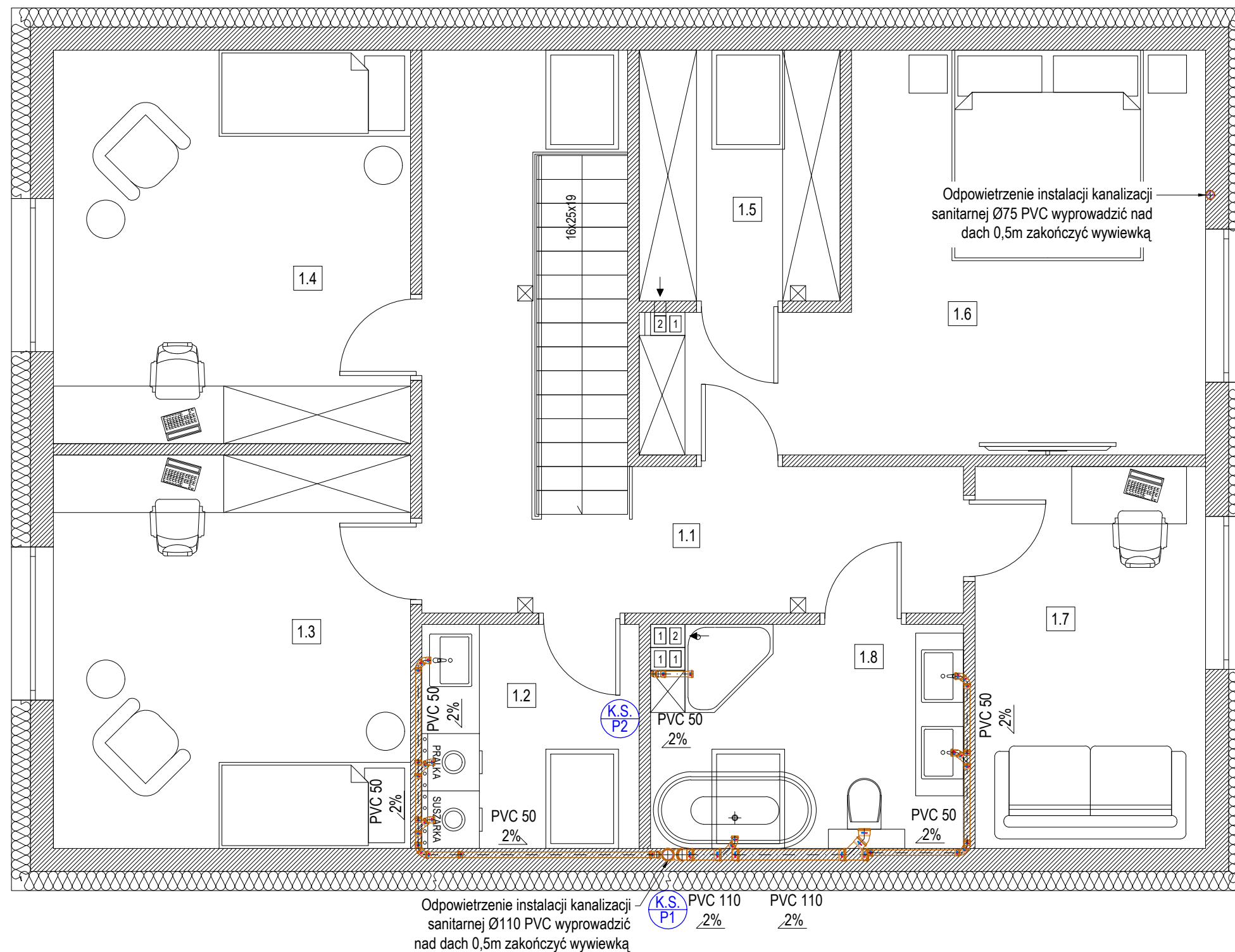
ZESTAWIENIE POWIERZCHNI PARTER		
Nr.	Nazwa pomieszczenia	Pow. użytkowa [m ²]
0.1	Wiatrołap	3.53
0.2	Spizarnia	1.49
0.3	Kuchnia	7.94
0.4	Salon	32.24
0.5	WC	1.92
0.6	Pomieszczenie techniczne	9.58
0.7	Garaż	32.57
0.8	Pomieszczenie gospodarcze	20.14
suma:		109.41

LEGENDA:

- instalacja kanalizacji sanitarnej prowadzona w warstwie posadzki/ bruzdy ściennej
- PVC 50
2% material i spadek projektowanej instalacji
- oznaczenie pionu instalacji kanalizacji sanitarnej
- rura osłonowa


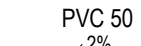


UWAGI:

1. Instalację kanalizacji sanitarnej należy wykonać zgodnie z niniejszą dokumentacją.
2. Przed przystąpieniem do robót montażowych należy zweryfikować rozkład i liczbę przyborów sanitarnych z aktualnymi podkładami architektonicznymi.
3. Wymiary, otwory i rzędne należy sprawdzić na budowie, a w przypadku wystąpienia różnic, projektowaną instalację należy dostosować do stanu istniejącego, równocześnie koordynując zmiany z projektem.
4. W przypadku kolizji z konstrukcją budynku lub innymi instalacjami, należy rozwiązywać je bezpośrednio na budowie w porozumieniu z projektantami odpowiednich branż.
5. Rysunki należy rozpatrywać łącznie z opisem technicznym.
6. Przewody należy prowadzić z należytych spadkiem w odpowiednim kierunku.
7. Przejścia przewodów przez przegrody budowlane należy prowadzić w przewodach osłonowych.
8. Wszystkie piony instalacji kanalizacji sanitarnej należy wyprowadzić ponad powierzchnię dachu min. 0,5m i zakończyć wywiewką.
9. Na pionach kanalizacji sanitarnej należy zapewnić rewizje, które należy umieszczać w miejscach łatwo dostępnych.
10. Rury wywiewne powinny mieć średnicę większą lub równą pionu kanalizacyjnego.
11. Przewody mocować zgodnie z zaleceniami producenta.
12. Wszystkie zmiany oraz wątpliwości należy konsultować z projektantem.
13. Projekt został sporządzony z wytycznymi Inwestora dotyczących zastosowanych technologii aktualnych podczas sporządzania projektu.
14. Projekt jest objęty prawami autorskimi - kopiowanie oraz powielanie materiałów bez zgody projektanta jest zabronione.



ZESTAWIENIE POWIERZCHNI PODDASZE		
Nr.	Nazwa pomieszczenia	Pow. użytkowa [m ²]
1.1	Korytarz	13.44
1.2	Pralnia	4.24
1.3	Sypialnia	13.57
1.4	Sypialnia	13.57
1.5	Garderoba	4.51
1.6	Sypialnia	17.10
1.7	Gabinet	8.48
1.8	Łazienka	5.94
suma:		80.85

LEGENDA:

-  instalacja kanalizacji sanitarnej prowadzona w warstwie posadzki/ bruzdy ściennej
-  material i spadek projektowanej instalacji
-  oznaczenie pionu instalacji kanalizacji sanitarnej
-  rura osłonowa

UWAGI:

1. Instalację kanalizacji sanitarnej należy wykonać zgodnie z niniejszą dokumentacją.
2. Przed przystąpieniem do robót montażowych należy zweryfikować rozkład i liczbę przyborów sanitarnych z aktualnymi podkładami architektonicznymi.
3. Wymiary, otwory i rzędne należy sprawdzić na budowie, a w przypadku wystąpienia różnic, projektowaną instalację należy dostosować do stanu istniejącego, równocześnie koordynując zmiany z projektem.
4. W przypadku kolizji z konstrukcją budynku lub innymi instalacjami, należy rozwiązywać je bezpośrednio na budowie w porozumieniu z projektantami odpowiednich branż.
5. Rysunki należy rozpatrywać łącznie z opisem technicznym.
6. Przewody należy prowadzić z należytych spadkiem w odpowiednim kierunku.
7. Przejścia przewodów przez przegrody budowlane należy prowadzić w przewodach osłonowych.
8. Wszystkie pionu instalacji kanalizacji sanitarnej należy wyprowadzić ponad powierzchnię dachu min. 0,5m i zakończyć wywiewką.
9. Na pionach kanalizacji sanitarnej należy zapewnić rewizje, które należy umieszczać w miejscach łatwo dostępnych.
10. Rury wywiewne powinny mieć średnicę większą lub równą pionu kanalizacyjnego.
11. Przewody mocować zgodnie z zaleceniami producenta.
12. Wszystkie zmiany oraz wątpliwości należy konsultować z projektantem.
13. Projekt został sporządzony z wytycznymi Inwestora dotyczących zastosowanych technologii aktualnych podczas sporządzania projektu.
14. Projekt jest objęty prawami autorskimi - kopiowanie oraz powielanie materiałów bez zgody projektanta jest zabronione.